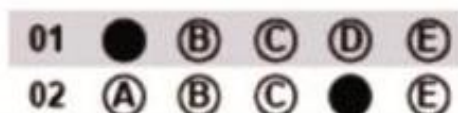


# CADERNO DE PROVA

## VETERINÁRIO

### INSTRUÇÕES AO CANDIDATO:

- 1- CONFIRA SEU NOME E CARGO NA FOLHA DE RESPOSTAS.
- 2- ASSINE A FOLHA DE RESPOSTAS.
- 3- CONFIRA SEU CADERNO DE PROVAS: COMUNIQUE IMEDIATAMENTE AO FISCAL SE HOUVER QUALQUER IRREGULARIDADE, TAIS COMO IMPERFEIÇÕES GRÁFICAS OU SE A SEQUÊNCIA DE QUESTÕES NÃO ESTÁ CORRETA.
- 4- NÃO É PERMITIDO QUALQUER TIPO DE CONSULTA.
- 5- NÃO É PERMITIDO QUALQUER TIPO DE PERGUNTA AOS FISCAIS QUANTO À INTERPRETAÇÃO DAS QUESTÕES.
- 6- NÃO AMASSE, DOBRE OU MANCHE A FOLHA DE RESPOSTAS, ELA NÃO SERÁ SUBSTITUÍDA.
- 7- ASSINALE APENAS UMA ALTERNATIVA EM CADA QUESTÃO.
- 8- É PROIBIDO O USO DE CELULARES E DEMAIS APARELHOS ELETRÔNICOS, SOB PENA DE DESCLASSIFICAÇÃO, OS PERTENCES DO CANDIDATO DEVEM SER ACONDICIONADOS EMBAIXO DA CARTEIRA OU EMBAIXO DA CADEIRA, DESLIGADOS, OU EM LOCAL INDICADO PELO FISCAL.
- 9- PREENCHA COMPLETAMENTE A ALTERNATIVA NA FOLHA DE RESPOSTAS, COMO NO EXEMPLO A SEGUIR:



- 10- SÓ ENTREGUE A FOLHA DE RESPOSTAS DEPOIS DE TRANSCORRIDOS 60 (SESSENTA) MINUTOS DO SEU INÍCIO.
- 11- APÓS O PERÍODO MÍNIMO, AO TERMINAR A PROVA, O CANDIDATO DEVE SE RETIRAR IMEDIATAMENTE DO LOCAL DE REALIZAÇÃO DE PROVAS, EM SILÊNCIO, SOB PENA DE DESCLASSIFICAÇÃO.
- 12- OS TRÊS ÚLTIMOS CANDIDATOS DEVERÃO ASSINAR O TERMO DE ENCERRAMENTO DA PROVA, LACRAR O ENVELOPE E RETIRAR-SE SIMULTANEAMENTE DA SALA DE PROVAS.

**BOA PROVA!**

TESTE SELETIVO SIMPLIFICADO Nº 002/2019

PORTO VITÓRIA, 24 de março de 2019.

<http://portovitoria.pr.gov.br/>

## CONHECIMENTOS ESPECÍFICOS DO CARGO

1) O Mormo é considerada uma das doenças mais antigas, citada por Hipócrates entre 450-420 a.C. É uma doença infectocontagiosa, de caráter agudo ou crônico que acomete principalmente os equídeos, podendo acometer também o homem, os carnívoros e eventualmente pequenos ruminantes. É causada pela bactéria *Burkholderia mallei*, que uma vez inoculada no organismo animal desencadeia formação de nódulos e úlceras no trato respiratório ou na pele. É uma enfermidade endêmica em equídeos na região nordeste brasileira, e nos últimos anos, as regiões centro-oeste, sudeste e sul do país, anteriormente consideradas livres, tiveram casos notificados e números crescentes de focos. Com base nos seus conhecimentos sobre a doença e da legislação vigente do Ministério da Agricultura Pecuária e Abastecimento (MAPA), assinale a alternativa CORRETA:

- Qualquer caso suspeito de mormo é de notificação obrigatória ao Serviço Veterinário Oficial (SVO) da UF onde se encontra o animal, em prazo não superior a 48 (quarenta e oito) horas.
- O período de incubação do mormo varia de acordo com a virulência bacteriana, bem com fatores intrínsecos ligados ao hospedeiro e, por isso, pode variar de 2 até 5 dias.
- Diante de caso suspeito de mormo, dentre outras medidas, o SVO deverá, determinar o sacrifício sanitário imediato do(s) caso(s) suspeito(s) e a interdição da(s) unidade(s) epidemiológica(s) envolvida(s) até a conclusão das investigações.
- A desinterdição das unidades epidemiológicas onde se confirmou foco de mormo ocorrerá mediante análise técnica e epidemiológica do SVO e após a obtenção de 3 (três) resultados negativos consecutivos nos testes diagnósticos em todos os equídeos existentes na unidade epidemiológica definida.
- Ao se confirmar um foco de mormo, o Serviço Veterinário Oficial deverá notificar a ocorrência desta doença às autoridades locais de saúde pública.

2) A Anemia Infeciosa Equina (AIE) gera embargos ao trânsito de equídeos, além de interferir nos eventos esportivos equestres,

assumindo assim uma relevância econômica considerável no Brasil. O estudo dos aspectos biológicos, epidemiológicos e profiláticos da doença se apresenta fundamental para resolução destes entraves, e conseqüentemente para o sucesso da equinocultura de qualquer país ou região onde a mesma se faz presente, com base nos seus conhecimentos, julgue os itens a seguir com V para verdadeiro ou F para falso:

( ) As manifestações clínicas nos cavalos parecem ser controladas por diversos mecanismos desconhecidos, incluindo fatores virais e do hospedeiro, além da possível existência de diferentes linhagens do vírus com potenciais patogênicos variáveis. A doença pode variar da forma assintomática à fatal.

( ) A transmissão da doença pode ser vertical (intrauterina) ou horizontal, por meio de utensílios contaminados (agulhas, freios, esporas e outros), leite materno, sêmen ou insetos hematófagos.

( ) Somente será permitido o trânsito interestadual de equídeos quando acompanhados de documento oficial de trânsito (GTA) e do resultado negativo no exame laboratorial para diagnóstico de AIE.

( ) Com relação ao trânsito de equídeos, fica dispensado do exame de AIE o equídeo com idade inferior a 6 (seis) semanas, desde que esteja acompanhado da mãe e esta apresente resultado laboratorial negativo.

( ) O teste de maleína é o exame recomendado para diagnóstico de AIE.

Agora, assinale a alternativa que apresenta a seqüência CORRETA:

- V – V – V – F – F.
- V – V – V – F – V.
- F – F – F – V – V.
- V – F – V – F – F.
- V – V – V – V – V.

3) Com base na legislação federal vigente sobre Brucelose, assinale a alternativa INCORRETA:

- É obrigatória (em quase todos os Estados) a vacinação de todas as fêmeas das espécies bovina e bubalina, na faixa etária de três a oito meses, utilizando-se dose única de vacina viva liofilizada, elaborada com amostra 19 de *Brucella abortus* (B19).
- A marcação das fêmeas vacinadas entre três e oito meses de idade é obrigatória em quase todas

as Unidades Federativas do Brasil, utilizando-se ferro candente ou nitrogênio líquido, no lado esquerdo da cara.

c) É proibida a utilização da vacina B19 em fêmeas com idade superior a oito meses.

d) No Estado do Paraná é obrigatória a comprovação pelo proprietário, da vacinação das bezerras ao serviço veterinário oficial, no mínimo, uma vez por ano.

e) O leite cru, que provem diretamente de propriedades rurais, somente poderá ser recebido por estabelecimentos de leite e derivados mediante a regularidade da vacinação do rebanho contra a brucelose.

**4) Com base na legislação federal vigente sobre Tuberculose, assinale a alternativa INCORRETA:**

a) O médico veterinário habilitado deverá notificar os resultados positivos e inconclusivos em até um dia útil à unidade local do serviço veterinário estadual do município onde se encontra a propriedade atendida.

b) Os testes de rotina para o diagnóstico de tuberculose são: o teste cervical simples, o teste da prega caudal e o teste cervical comparativo. Sendo que este último também é utilizado como teste confirmatório.

c) Animais reagentes positivos deverão ser isolados do rebanho, afastados da produção leiteira e eutanasiados exclusivamente no estabelecimento onde se encontra em até cinco dias após o diagnóstico.

d) O Teste da Prega Caudal pode ser utilizado como teste de rotina exclusivamente na pecuária de corte.

e) A distribuição de tuberculinas será controlada pelo serviço veterinário oficial, devendo as mesmas serem fornecidas somente a médicos veterinários habilitados, a instituições de ensino ou pesquisa e a responsáveis técnicos de Granjas de Reprodutores Suínos Certificadas (GRSC).

**5) A Febre Aftosa se caracteriza por ser uma doença altamente transmissível e de extrema importância econômica para o Brasil e o mundo. O conhecimento da doença e dos princípios do Programa Nacional de Erradicação e Prevenção da Febre Aftosa (PNEFA) deve ser de conhecimento dos médicos veterinários envolvidos direta ou indiretamente no setor agropecuário. Portanto,**

**sobre este assunto, assinale a alternativa INCORRETA:**

a) O vírus da Febre Aftosa pertence à família *Picornaviridae*, gênero *Aphthovirus*.

b) O vírus mantém-se estável em superfícies secas ou sob radiação UV (luz solar).

c) Ele pode sobreviver no leite e produtos lácteos após a pasteurização comum. Contudo, é inativado pela pasteurização com temperatura ultra-alta (UHT).

d) Sua estabilidade aumenta a baixas temperaturas e pode sobreviver na medula óssea e linfonodos congelados.

e) O vírus pode sobreviver a desidratação e permanecer por dias ou semanas em matéria orgânica sob temperaturas frias e úmidas.

**6) Ainda sobre a Febre Aftosa, assinale a alternativa CORRETA:**

a) Ovinos e caprinos são considerados hospedeiros mantenedores. Eles podem ter sinais leves da doença, adiando o diagnóstico e dando tempo para a disseminação e para a contaminação ambiental.

b) Os sinais clínicos de Febre Aftosa podem ser semelhantes aos da estomatite vesicular, doença vesicular dos suínos e exantema vesicular dos suínos, com exceção de "foot-rot".

c) Os bovinos são, geralmente, os últimos a manifestar os sinais de FA.

d) Bovinos em contato com outros clinicamente afetados, geralmente, desenvolverão sinais clínicos entre 30 e 45 dias.

e) A espécie suína tem baixa importância epidemiológica, pois, apesar de serem acometidos por Febre Aftosa, eliminam pouca quantidade do vírus quando infectados.

**7) De acordo com o RIISPOA, aprovado pelo Decreto nº 9.013/2017 e suas alterações, as carcaças de animais com tuberculose devem ser condenadas, com EXCEÇÃO da seguinte alternativa:**

a) Ao realizar exame ante mortem o animal esteja febril.

b) Sejam acompanhadas de caquexia.

c) Apresentem lesões tuberculosas nos músculos, nos ossos, nas articulações ou nos linfonodos que drenam a linfa destas partes.

d) Apresentem lesões caseosas concomitantes em órgãos ou serosas do tórax e do abdômen.

e) Existam lesões concomitantes em linfonodos e em órgãos pertencentes à mesma cavidade.

**8) De acordo com o RIISPOA, aprovado pelo Decreto nº 9.013/2017 e suas alterações, assinale a alternativa INCORRETA:**

- a) Análise de Perigos e Pontos Críticos de Controle - APPCC: sistema que identifica, avalia e controla perigos que são significativos para a inocuidade dos produtos de origem animal.
- b) Boas Práticas de Fabricação - BPF: condições e procedimentos higiênico-sanitários e operacionais sistematizados, aplicados em todo o fluxo de produção, com o objetivo de garantir a inocuidade, a identidade, a qualidade e a integridade dos produtos de origem animal.
- c) Procedimento Padrão de Higiene Operacional - PPHO: procedimentos descritos, desenvolvidos, implantados, monitorados e verificados pelo estabelecimento, com vistas a estabelecer a forma rotineira pela qual o estabelecimento evita a contaminação direta ou cruzada do produto e preserva sua qualidade e integridade, por meio da higiene, antes, durante e depois das operações.
- d) Programa de Autocontrole: é a capacidade de seguir a movimentação de um determinado produto acabado, desde a saída da indústria até a chegada no mercado consumidor.
- e) Padrão de identidade: conjunto de parâmetros que permite identificar um produto de origem animal quanto à sua natureza, à sua característica sensorial, à sua composição, ao seu tipo de processamento e ao seu modo de apresentação, a serem fixados por meio de Regulamento Técnico de Identidade e Qualidade.

**9) A Instrução Normativa nº 03 de 2000 do MAPA veio com o objetivo de estabelecer, padronizar e modernizar os métodos humanitários de insensibilização dos animais de açougue para o abate, assim como o manejo destes nas instalações dos estabelecimentos aprovados para esta finalidade, em todos os estabelecimentos industriais que realizam o abate dos animais de açougue. De acordo com esta Instrução Normativa, julgue os itens a seguir com V para verdadeiro ou F para falso:**

- ( ) Na definição de animais de açougue, podemos citar os animais silvestres criados em cativeiro.
- ( ) A operação de sangria é realizada pela seção dos grandes vasos do pescoço, no máximo 1 (um) minuto após a insensibilização para suínos e 2 (dois) minutos para bovinos.
- ( ) Os animais mantidos nos currais, pocilgas ou apriscos devem ter livre acesso a água limpa e

abundante e, se mantidos por mais de 24 (vinte e quatro) horas, devem ser alimentados em quantidades moderadas e a intervalos adequados.

- ( ) Os dispositivos produtores de descargas elétricas não poderão mais ser utilizados nos estabelecimentos industriais que realizam o abate de animais de açougue.
- ( ) O método mecânico percussivo penetrativo emprega pistola com dardo cativo, devendo ser posicionada de modo a assegurar que o dardo penetre no córtex cerebral, através da região frontal.

Agora, assinale a alternativa que apresenta a sequência CORRETA:

- a) F – F – V – F – F.
- b) F – F – V – F – V.
- c) V – F – V – F – V.
- d) V – V – F – V – V.
- e) V – V – V – V – V.

**10) De acordo com o RIISPOA, aprovado pelo Decreto nº 9.013/2017 e suas alterações, julgue as alternativas abaixo com V para verdadeiras ou F para falsas:**

- ( ) Somente os estabelecimentos de produtos de origem animal que funcionem sob o SIF podem realizar comércio interestadual de produtos de origem animal.
- ( ) O exame ante mortem deve ser realizado no menor intervalo de tempo possível após a chegada dos animais no estabelecimento de abate.
- ( ) Devem ser submetidos à inspeção ante mortem todas as espécies de anfíbios.
- ( ) Os animais de abate que apresentem hipotermia ou hipertermia, exceto os pecilotérmicos, podem ser condenados, levando-se em consideração as condições climáticas, de transporte e os demais sinais clínicos apresentados, conforme dispõem normas complementares.
- ( ) Animais com doenças infectocontagiosas de notificação imediata, agonizantes, contundidos, com fraturas, hemorragia, hipotermia ou hipertermia, impossibilitados de locomoção, com sinais clínicos neurológicos e outras condições previstas em normas complementares devem ser submetidos ao abate de emergência.

Agora, assinale a alternativa que apresenta a sequência CORRETA:

- a) F – F – F – F – V.
- b) F – V – V – V – V.
- c) F – V – V – F – V.

- d) V – V – V – V – F.  
e) V – V – V – V – V.

**11) Com base no RIISPOA, aprovado pelo Decreto nº 9.013/2017 e suas alterações, assinale a alternativa CORRETA:**

- a) É obrigatória a remoção, a segregação e a inutilização dos Materiais Especificados de Risco - MER para encefalopatias espongiiformes transmissíveis de todos os animais destinados ao abate.  
b) As carcaças e os órgãos de animais com sorologia positiva para brucelose devem ser esterilizados pelo calor quando estes estiverem em estado febril no exame ante mortem.  
c) As carcaças e os órgãos de animais acometidos de carbúnculo sintomático devem ser condenados.  
d) Os fetos procedentes do abate de fêmeas gestantes devem ser destinados ao aproveitamento condicional pela esterilização pelo calor.  
e) As carcaças e os órgãos de animais que apresentem mastite devem ser destinados à condenação, sempre que houver comprometimento sistêmico.

**12) Com relação às Boas Práticas de Fabricação, assinale a alternativa que NÃO é uma exigência da Portaria do Ministério da Saúde nº 326 de 30 de julho 1997:**

- a) Cada estabelecimento deve assegurar sua limpeza e desinfecção. Quando necessário, utilizar substâncias odorizantes e/ou desodorizantes nas áreas de manipulação dos alimentos.  
b) Logo após o término do trabalho ou quantas vezes for conveniente, deve ser limpo cuidadosamente o chão, incluindo o deságue, as estruturas auxiliares e as paredes da área de manipulação de alimentos.  
c) Os lixos devem ser retirados das áreas de trabalho, todas as vezes que seja necessário, e no mínimo uma vez por dia.  
d) Imediatamente, depois da remoção dos lixos, os recipientes utilizados para seu armazenamento e todos os equipamentos que tenham entrado em contato com os lixos devem ser limpos e desinfetados.  
e) Todos os locais refrigerados devem estar providos de um termômetro de máxima e mínima com dispositivos de registro de temperatura, para assegurar a uniformidade da temperatura de conservação de matérias primas, produtos e processos.

**13) Sobre a Raiva dos Herbívoros, assinale a alternativa INCORRETA:**

- a) A inoculação das partículas de vírus da raiva no organismo de um animal suscetível ocorre por lesões da pele provocadas, na maioria das vezes, pela mordedura de um animal infectado que esteja eliminando vírus na saliva. É possível, ainda, que a infecção ocorra por feridas ou por soluções de continuidade da pele, quando em contato com saliva e órgãos de animais infectados. A possibilidade de sangue, leite, urina ou fezes conter quantidade de vírus suficiente para desencadear a raiva é remota.  
b) A observação clínica permite levar ao diagnóstico definitivo da raiva, pois os sinais da doença são característicos e pouco podem variar de um animal a outro ou entre indivíduos da mesma espécie.  
c) Não há tratamento e a doença é invariavelmente fatal, uma vez iniciados os sinais clínicos.  
d) O principal transmissor da raiva dos herbívoros é o morcego hematófago da espécie *Desmodus rotundus*.  
e) Após entrar em decúbito, o animal não consegue mais se levantar e ocorrem movimentos de pedalagem, dificuldades respiratórias, opistótono, asfixia e finalmente a morte, que ocorre geralmente entre 3 a 6 dias após o início dos sinais, podendo prolongar-se, em alguns casos, por até 10 dias.

**14) Julgue os itens a seguir com V para verdadeiro ou F para falso:**

- ( ) A Tuberculose causada pelo *Mycobacterium bovis* é uma zoonose de evolução crônica que acomete principalmente os bovinos e bubalinos.  
( ) Os sinais clínicos mais frequentes nos bovinos são a caquexia progressiva e a tosse seca, curta e repetitiva, mastite e infertilidade.  
( ) A incidência da Tuberculose humana de origem animal tem diminuído nos países onde existem campanhas de combate à Tuberculose bovina e a pasteurização do leite é obrigatória.  
( ) O *M. avium* é causador de Tuberculose em várias espécies animais, sendo, também patogênico para bovinos e bubalinos.  
( ) A principal porta de entrada do *M. bovis nos bovinos* é a via respiratória.

Agora, assinale a alternativa que apresenta a sequência CORRETA:

- a) V – V – V – V – F.  
b) V – V – F – F – V.

- c) F – V – V – F – V.
- d) V – V – V – F – V.
- e) F – F – V – F – V.

**15) De acordo com a Instrução Normativa do MAPA nº 50 de 24/07/2013, são doenças que requerem notificação obrigatória e imediata de caso suspeito ou diagnóstico laboratorial ao Serviço Veterinário Oficial:**

- a) Febre do Vale do Rift, Peste Bovina, Encefalomielite Equina Venezuelana e Babesiose Bovina.
- b) Babesiose bovina, Influenza Aviária, Arterite Viral Equina e Doença de Nairobi.
- c) Colibacilose das aves, Doença de Marek, Febre do Vale do Rift e Peste Bovina.
- d) Influenza Aviária, Peste Bovina, Doença de Nairobi e Fasciolose Hepática.
- e) Doença de Nairobi, Peste Bovina, Maedi-visna e Peste Suína Africana.

**16) Sobre a Influenza Aviária assinala a alternativa INCORRETA:**

- a) Influenza Aviária é considerada uma zoonose.
- b) O período de incubação do vírus pode variar de poucas horas até quatorze dias.
- c) O vírus é transmitido através de fômites contaminados.
- d) Em aves domésticas, a sintomatologia está associada a anormalidades nos órgãos respiratórios, digestivo, urinário e reprodutor.
- e) O agente viral pertence à família *Paramyxoviridae*.

**17) De acordo com a legislação vigente, o presunto é um produto cárneo obtido exclusivamente de \_\_\_\_\_**

**curado(a), defumado ou não, desossado ou não, com adição ou não de ingredientes, e submetido a processo tecnológico adequado. Assinale a alternativa que completa corretamente a lacuna:**

- a) Paleta suína.
- b) Costela suína.
- c) Pernil suíno.
- d) Panceta suína.
- e) Lombo suíno.

**18) A respeito da Leishmaniose Visceral Canina (LVC), assinale a alternativa INCORRETA:**

- a) É uma doença infecciosa causada por um protozoário da espécie *Leishmania infantum*.

b) A LVC é transmitida somente pela picada de fêmeas de flebotomíneos que tenham se alimentado do sangue de um animal com o parasita *Leishmania infantum* em seu organismo.

c) O tratamento de cães não é uma medida recomendada pelo Ministério da Saúde, uma vez que estudos científicos têm demonstrado que mesmo tratados e com melhora dos sintomas, os animais se mantêm como reservatórios, pois continuam abrigando o parasita em seus organismos, podendo transmiti-lo aos insetos vetores.

d) A transmissão da LVC para os humanos, embora raro, pode ocorrer através da mordedura de cães doentes nas pessoas.

e) Uma vez que o cão é o principal reservatório urbano da LV e que enzootia canina precede a ocorrência de casos humanos, ressalta-se a importância da detecção precoce da ocorrência da infecção em cães em municípios indenes, visando o desencadeamento de ações de vigilância e controle, a fim de delimitar a área de transmissão e reduzir o risco de transmissão aos humanos.

**19) Com relação a Febre Maculosa assinala a alternativa CORRETA:**

a) A febre maculosa é causada pela bactéria gram negativa *Rickettsia rickettsii*.

b) O uso de repelentes, são eficazes na prevenção de picadas por mosquitos transmissores da Febre Maculosa.

c) O mosquito da espécie *Culex* é o principal transmissor da doença para os humanos.

d) A vacinação dos humanos contra a doença é recomendada a cada 10 anos.

e) Não existe cura da doença nos humanos.

**20) Sobre a tecnologia do processamento e inspeção do leite, julgue os itens a seguir:**

I- A peroxidase e a fosfatase alcalina encontram-se naturalmente presentes no leite cru, e inativam-se quando o tratamento térmico é mais intenso que a pasteurização.

II- A peroxidase e a fosfatase alcalina encontram-se naturalmente presentes no leite cru, e não são inativadas quando o tratamento térmico é mais intenso que a pasteurização.

III- O leite pasteurizado seria aquele que fosse fosfatase alcalina negativa e peroxidase positiva.

IV- O leite pasteurizado seria aquele que fosse fosfatase alcalina positiva e peroxidase negativa.

V- O leite que passou pelo processo de ultra alta temperatura (UAT) seria aquele que fosse fosfatase alcalina positiva e peroxidase negativa.

Agora, assinale a alternativa CORRETA:

- a) Apenas os itens I e III estão corretos.
- b) Apenas os itens II, IV e V estão corretos.
- c) Apenas os itens II, III e V estão corretos.
- d) Apenas os itens II e III estão corretos.
- e) Apenas os itens I e IV estão corretos.